



T.C.

KIRIKKALE ÜNİVERSİTESİ

İdari ve Mali İşler Daire Başkanlığı

2022 MALİ YILI

FAALİYET RAPORU

Kırıkkale 2022

SUNUŞ

Üniversitelerin varoluş sebebi; yüksek bilgiye sahip, toplumsal sorumluluk bilinci gelişmiş, akılcı, üretken, ulusal ve evrensel sorunları tespit etmeyi bilen, bunlara çözüm üretip evrensel bilime katkı sağlayan mezunlar yetiştirmektir.

Bilim ve teknolojinin büyük bir hızla geliştiği ve uluslararası bir yarışa dönüştüğü günümüz dünyasında, bu yarıştan kopmadan en ön sıralarda yerimizi alabilmek, büyük önem arz etmektedir.

Başkanlığımız görevini yerine getirirken; 5018 sayılı Kamu Mali Yönetimi ve Kontrol Kanunu, 4734 sayılı Kamu İhale Kanunu, 4735 sayılı Kamu İhale Sözleşmeleri Kanunu ile 2886 sayılı Devlet İhale Kanunu ve yürürlükteki diğer kanunlar, bu kanunlara bağlı tüzük, yönetmelik, tebliğler ve cari yıl Bütçe Kanunu çerçevesinde, 2022 yılında Başkanlığımıza tahsis olunan bütçe imkânları dâhilinde Rektörlük ve bağlı birimlerin zorunlu ihtiyaçları ve laboratuvar cihazları/makine-teçhizat, akaryakıt ve büro mefruşatı alımları ile bunlara ilişkin onarımlar hep bir arada değerlendirilerek, israfı önleyici, tasarrufa yöneltici, birimler arası paylaşımcı bir gider politikasını ana ilke edinmiştir.

Ayrıca, sorunları öteleyici değil çözümleyici, birimlerin mal ve hizmet taleplerinin karşılanmasında, kamunun ve Üniversitemizin menfaatleri ön planda tutularak, kaynakların ihtiyaca göre yerinde kullanılmasına özen gösterilmiş, ihtiyaçların temininde açıklık, şeffaflık ve rekabet unsurları dikkate alınarak, ihtiyaçların uygun şartlarla ve zamanında karşılanmasına, kaynakların verimli kullanılmasına çalışılmıştır.

İhtiyaçların sınırsız olmasına karşılık, bütçe imkânlarının sınırlı olması, istenen hedeflere ulaşmada önemli bir engel oluşturmaktadır. Bu nedenle mevcut kaynakların verimli bir şekilde kullanılması başta gelen hedefimiz olmuştur.

Başkanlığımız Üniversitemiz birimlerinin ihtiyaçlarını mal ve hizmet alımı yoluyla karşılarken, görev bilinci ve sorumluluk anlayışı içerisinde kamuoyu ve üst yönetimi ile paylaşan, mevcut bütçe imkânları çerçevesinde yerine getirme gayreti içerisinde olup, ***5018 Sayılı Kamu Mali Yönetimi ve Kontrol Kanuna gereğince hazırlanan 2022 mali yılı birim faaliyet raporunu arz ederim.***

Eyüp EROL
İdari ve Mali İşler Dairesi Başkanı

I- GENEL BİLGİLER

1. Vizyon ve Misyon

Vizyon

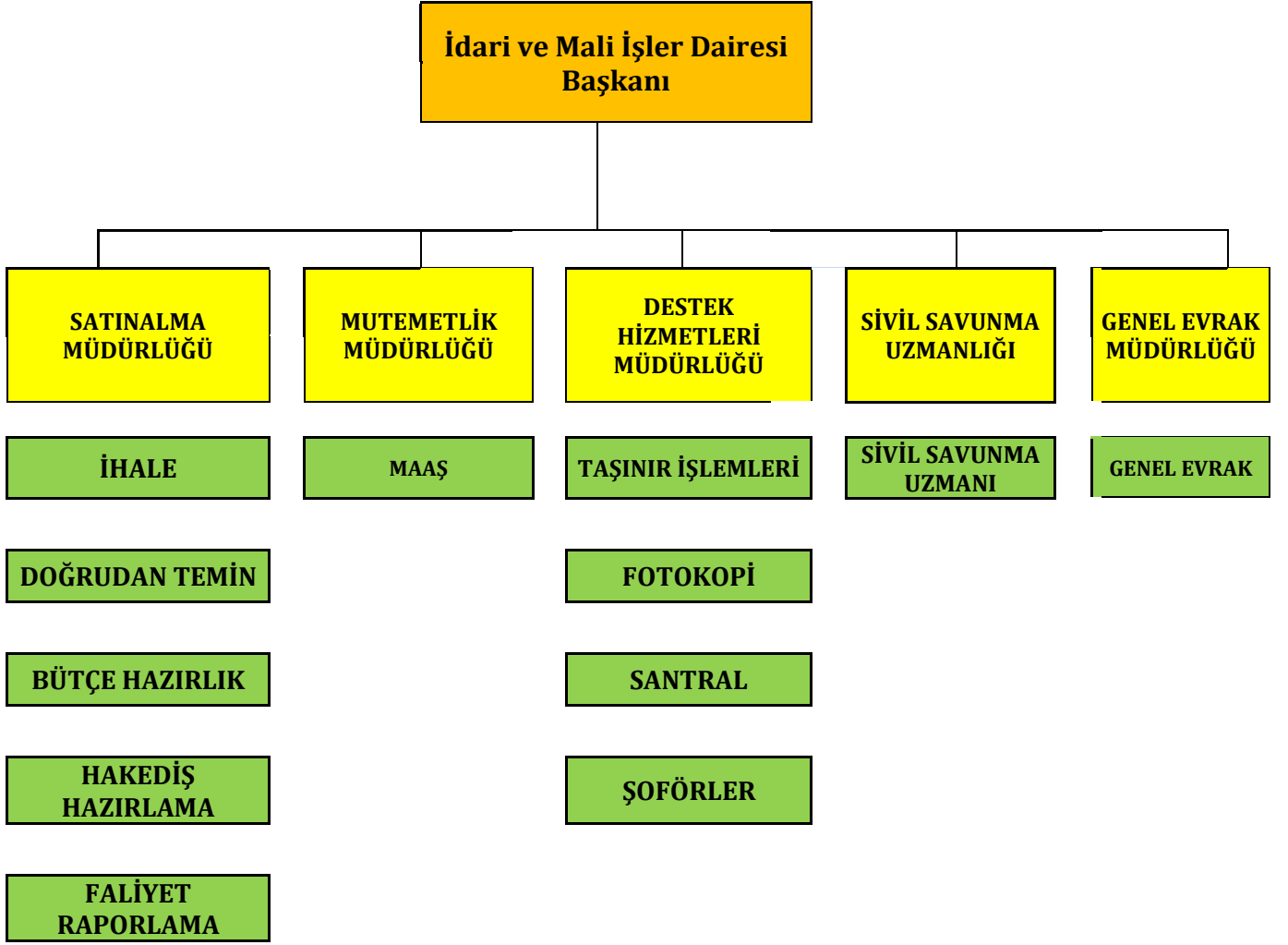
Teknolojik imkânlarla donanmış, çağdaş ve bilimsel tüm gelişmeleri çalışmalarına yansıtan, Üniversite içerisinde; işinde uzman, yaratıcı ve yenilikçi personelleriyle mevcut kaynakları en verimli şekilde kullanarak vereceği hizmet kalitesi ile Üniversitemizin örnek bir İdari Birimi olmak.

Üniversitemizin vereceği eğitim-öğretim, üreteceği bilgi, geliştireceği teknoloji ve sanatla ülkemizin çağdaş medeniyetler seviyesine ulaşması için Başkanlığımız olarak üzerimize düşen görevi en iyi şekilde sağlamayı amaç edinmiş ve bu çerçevede vizyonumuz belirlenmiştir.

Misyon

Üniversitemiz Akademik ve İdari birimlerinin, hizmetlerini en iyi şekilde yürütebilmeleri için; mevcut ödenekler dahilinde, hizmetlerin en kısa zamanda, kaliteli ve en uygun fiyatla satın alınması, depolanması ve dağıtılmasıdır.

2. Teşkilat Şeması



3. Yetki, Görev ve Sorumluluklar

Yetki

Kuruluşu; 124 sayılı Yükseköğretim Üst Kuruluşları ile Yüksek Öğretim Kurumlarının İdari Teşkilat Hakkında Kanun Hükmünde Kararname'nin 26'ncı maddesinde tanımlanan Üniversite İdari Teşkilatı'na dayanır.

Görev

124 Sayılı Yükseköğretim Üst kuruluşları ile Yüksek Öğretim Kurumlarının İdari Teşkilat Hakkında Kanun Hükmünde Kararnamenin 30'uncu ve 36'ncı maddelerinde İdari ve Mali İşler Daire Başkanlığı'nın görevleri belirtilmiştir.

Sorumluluklar

Üniversitemiz Fakülte, Yüksekokul ve Enstitülerin sermaye bütçesinde bulunan ödeneklerle; laboratuvar cihazları/makine teçhizat ve büro tefrişatı; cari bütçe ödenekleri ile serbest piyasadan elektrik enerjisi, Akaryakıt, toplu kırtasiye ve temizlik malzemeleri alımı ihalelerini yapmak. Rektörlüğümüz araçlarının bakım ve onarımlarının yapılmasını sağlamak ve genel temizlik işlerinin organize edilmesi Daire Başkanlığımızın temel sorumlulukları arasındadır.

4. Fiziki Yapı

Daire Başkanlığımız, toplam 15 adet büroda faaliyetlerini yürütmektedir.

| Birim Adı | Eğitim Öğretim ve Araştırma | Sağlık | Barınma (Lojman) | Beslenme | Kültür | Spor | İdari ve Diğer | TOPLAM (m ²) |
|------------------------------------|-----------------------------------|--------|---------------------|----------|--------|------|-------------------|-----------------------------|
| Başkanlık | | | | | | | 33,70 | 33,70 |
| Satın alma Şube Müdürlüğü | | | | | | | 17,40 | 17,40 |
| Destek Hizmetler Şube Müdürlüğü | | | | | | | 38,10 | 38,10 |
| Maaş Mutemetlik Şube Müdürü | | | | | | | 15,60 | 15,60 |
| Çalışma Ofisi | | | | | | | 52,10 | 52,10 |
| Birim Arşivi | | | | | | | 15,90 | 15,90 |
| İhale ve Doğrudan Temin Birimi | | | | | | | 54,50 | 54,50 |
| Taşınır Birimi | | | | | | | 49,54 | 49,54 |
| Tahakkuk Birimi | | | | | | | 54,50 | 54,50 |
| Sivil Savunma Uzmanlığı | | | | | | | 25,30 | 25,30 |
| Mutemetlik Birimi | | | | | | | 33,75 | 33,75 |
| Santral | | | | | | | 14,50 | 14,50 |
| Fotokopi | | | | | | | 51,50 | 51,50 |
| Genel Evrak | | | | | | | 74,00 | 74,00 |
| Şoförler | | | | | | | 85,00 | 85,00 |

5. Taşınır Bilgileri

| Tablo K.2. Mevcut Taşıt Sayısı (2022) | | | | | |
|---------------------------------------|--|-----------|-----------|----------|-----------|
| | TAŞITIN CİNSİ | BÜTÇE | DÖN. SER. | FON | 2022 |
| T1a | Binek otomobil (*) | | | | |
| T1b | Binek otomobil (**) | | | | |
| T2- | Binek otomobil | 5 | ----- | ----- | 5 |
| T3- | Station-Wagon | | | | |
| T4- | Arazi binek (En az 4, en çok 8 kişilik) | | | | |
| T5- | Minibüs (Sürücü dahil en fazla 15 kişilik) | 6 | ----- | ----- | 6 |
| T6- | Kaptı-kaçtı (Arazi) | | | | |
| T7- | Pick-up (Kamyonet, şoför dahil 3 veya 6 kişilik) | 1 | ----- | ----- | 1 |
| T8- | Pick-up (Kamyonet, arazi hizmetleri için şoför dahil 3 veya 6 kişilik) | 2 | | | 2 |
| T9- | Panel | | | | |
| T10- | Midibüs (Sürücü dahil en fazla 26 kişilik) | 7 | ----- | ----- | 7 |
| T11-a | Otobüs (Sürücü dahil en az 27 kişilik) | 1 | ----- | ----- | 1 |
| T11-b | Otobüs (Sürücü dahil en az 41 kişilik) | -- | ----- | ----- | -- |
| T12- | Kamyon şasi-kabin tam yüklü ağırlığı en az 3.501 Kg. | -- | ----- | ----- | -- |
| T13- | Kamyon şasi-kabin tam yüklü ağırlığı en az 12.000 Kg. | | | | |
| T14- | Kamyon şasi-kabin tam yüklü ağırlığı en az 17.000 Kg. | | | | |
| T15- | Ambulans (Tıbbi donanımlı) | | | | |
| T16- | Ambulans arazi hizmetleri için | | | | |
| T17- | Pick-up (Kamyonet) cenaze arabası yapılmak üzere | | | | |
| T18- | Motorsiklet en az 45-250 cc'lik | | | | |
| T19- | Motorsiklet en az 600 cc'lik | | | | |
| T20- | Bisiklet | | | | |
| T21-a | Güvenlik önlemlili binek otomobil | | | | |
| T21-b | Güvenlik önlemlili servis taşıtı | | | | |
| T22 | Diğer Taşıtlar | | | | |
| T2 | Kiralama Yoluyla Taşıt Edinilmesi | 9 | | | 9 |
| | TOPLAM | 31 | 0 | 0 | 31 |

Tablo K.3. Dayanıklı Taşınır

| Hesap Kodu I. ve II. Düzey Kodu | Dayanıklı Taşınır | Ölçü Birimi | Miktar |
|--|--|--------------------|---------------|
| 253.02.05 | Güç Elektroniği ve Basınçlı Makineler ile Aletleri | Adet | 2 |
| 253.03.01 | Yıkama, Temizleme Cihaz ve Araçları | Adet | 19 |
| 253.03.02. | Beslenme/Gıda ve Mutfak Cihaz ve Aletleri | Adet | 42 |
| 254.01.01 | Otomobiller | Adet | 5 |
| 254.01.02 | Yolcu Taşıma Araçları | Adet | 14 |
| 254.01.03 | Yük Taşıma Araçları | Adet | 3 |
| 254.01.04 | Arazi Taşıtları | Adet | 0 |
| 255.01.02 | Temsil ve Tören Demirbaşları | Adet | 1317 |
| 255.02.01 | Bilgisayarlar ve Sunucular | Adet | 208 |
| 255.02.02 | Bilgisayar Çevre Birimleri | Adet | 87 |
| 255.02.03 | Teksir ve Çoğaltma Makineleri | Adet | 8 |
| 255.02.04 | Haberleşme Cihazları | Adet | 149 |
| 255.02.05 | Ses, Görüntü ve Sunum Cihazları | Adet | 135 |
| 255.02.99 | Diğer Büro Makineleri ve Aletleri Grubu | Adet | 75 |
| 255.03.01 | Büro Mobilyaları | Adet | 1695 |
| 255.03.02 | Misafirhane, Konaklama | Adet | 12 |
| 255. 03. 5 | Seminer ve Sunum | Adet | 11 |
| 255.07.01 | Kütüphane Mobilyaları | Adet | 0 |
| 255.07.02 | Basılı Yayınlar | Adet | 5 |
| 255.10.02 | Kontrol ve Güvenlik Sistemleri | Adet | 45 |
| 255.10.03 | Yangın Söndürme ve Tedbir Cihaz ve Araçları | Adet | 24 |
| 255.99.01 | Seyyar Kulübe, Kabin, Büfe, Sandık ve Kafesler | Adet | 1 |

6. Bilgi ve Teknolojik Kaynaklar

Birimimizde işleyişin daha hızlı ve etkin olabilmesi için gerekli teknolojik cihazlarla araç gereçler aktif olarak kullanılmakta; gerektiğinde donanım alımı yapılmaktadır. Daire Başkanlığımızda bulunan personelin dinamik karakterde olması teknolojik gelişmelere hızlı adapte olmasına ve teknolojik kaynakların daha verimli kullanılmasına imkân sağlamaktadır. İşleyiş sırasında kullanılması gereken bütün sistemler (EBYS, SGB.NET, KBS, HYS, EKAP, MYS,TKYS vb.) aktif olarak kullanılmaktadır.

Tablo K.4. Paket Programları ve Bilgisayarlar

| Cinsi | İdari Amaçlı(Adet) | Eğitim Amaçlı (Adet) | Araştırma Amaçlı (Adet) | TOPLAM |
|-------------------------------|--------------------|----------------------|-------------------------|-----------|
| Paket Programlar | | | | -- |
| Masa Üstü Bilgisayar | 59 | ---- | ---- | 59 |
| Taşınabilir Bilgisayar | 13 | --- | ---- | 13 |

Tablo K.5. Yıllar İtibariyle Bilgisayar Sayıları

| Cinsi | 2017 | 2018 | 2019 | 2020 | 2021 | 2022 |
|------------------------|------|------|------|------|------|------|
| Masa Üstü Bilgisayar | 25 | 24 | 52 | 55 | 60 | 59 |
| Taşınabilir Bilgisayar | 8 | 10 | 10 | 10 | 10 | 13 |
| TOPLAM | 33 | 34 | 62 | 65 | 70 | 72 |

Tablo K.6. Diğer Bilgi ve Teknolojik Kaynaklar

| Cinsi | İdari Amaçlı (Adet) | Eğitim Amaçlı (Adet) | Araştırma Amaçlı (Adet) | Toplam |
|-------------------------------|---------------------|----------------------|-------------------------|--------|
| Projeksiyon | 4 | 4 | | 8 |
| Akıllı Tahta | | | | --- |
| Barkot Okuyucu | | | | --- |
| Baskı Makinesi | 3 | | | 3 |
| Fotokopi Makinesi | 4 | | | 4 |
| Telefon Makinesi | 142 | | | 142 |
| Faks | 1 | | | 1 |
| Yazıcı(Barkot Yazıcısı Dahil) | 40 | | | 40 |
| Fotoğraf Makinesi | 7 | | | 7 |
| Kameralar | 60 | 5 | 11 | 76 |
| Televizyonlar | | | 5 | 5 |
| Tarayıcılar | 11 | | | 11 |
| Mikroskoplar | | | | --- |

7. İnsan Kaynakları

Birimimiz kadrolarında bulunan personel sayısı 32 olup bu personelin 2 tanesi görevlendirme ile 2 tanesi sürekli işçi kadrosunda Birimimiz de çalışmaktadır. Ayrıca Genel İdari Hizmetler sınıfında bulunan 8 personelimiz şoför kadrosunda görev yapmaktadır.

| | Dolu | Boş | Toplam |
|---------------------------------------|-------------|------------|---------------|
| Genel İdari Hizmetler Sınıfı | 26 | | 26 |
| Sağlık Hizmetleri Sınıfı | | | |
| Teknik Hizmetleri Sınıfı | 3 | | 3 |
| Eğitim ve Öğretim Hizmetleri Sınıfı | | | |
| Avukatlık Hizmetleri Sınıfı | | | |
| Din Hizmetleri Sınıfı | | | |
| Yardımcı Hizmetli Sınıfı/Sürekli İşçi | 3 | | 3 |
| TOPLAM | 32 | | 32 |

| Kadro Unvanı | Dolu | Boş | Toplam | Kadro Unvanı | Dolu | Boş | Topl. |
|--|-------------|------------|---------------|---------------------------|-------------|------------|--------------|
| Genel Sekreter | | | | Programcı | | | |
| Genel Sekreter Yardımcısı | | | | Çözümleyici | | | |
| Hukuk Müşaviri | | | | Şef | 0 | | 0 |
| Strateji Geliştirme Dairesi Başkanı | | | | Sayman | 1 | | 1 |
| Personel Dairesi Başkanı | | | | Ayniyat Saymanı | 1 | | 1 |
| Bilgi İşlem Dairesi Başkanı | | | | Memur | 2 | | 2 |
| İdari ve Mali İşler Dairesi Başkanı | 1 | | 1 | Ambar Memuru | | | |
| Kütüphane ve Dokümantasyon Daire Başkanı | | | | Sekreter | 2 | | 2 |
| Öğrenci İşleri Daire Başkanlığı | | | | Veznedar | | | |
| Sağlık Kültür ve Spor Dairesi Başkanı | | | | Bilgisayar İşletmeni/VHKİ | 6 | | 6 |
| Yapı İşleri ve Teknik Dairesi Başkanlığı | | | | Şoför | 8 | | 8 |
| Üniversite Hastaneleri | | | | Uzman Tabib | | | |
| Hastane Müdürü | | | | Tabib | | | |
| Fakülte Sekreteri | | | | Diş Tabibi | | | |
| Yükseköğretim Sekreteri | | | | Biolog | | | |
| Enstitü Sekreteri | | | | Odyolog | | | |

| | | | | | | | |
|----------------------------------|---|--|---|----------------------|---|--|---|
| Şube Müdürü | 4 | | 4 | Psikolog | | | |
| Mali Hizmetler Uzmanı | | | | Fizyoterapist | | | |
| Savunma Uzmanı | | | | Diyetisyen | | | |
| Sivil Savunma Uzmanı | 1 | | 1 | Hemşire | | | |
| Mali Hizmetler Uzmanı Yardımcısı | | | | Hayvan Sağlık Memuru | | | |
| Sağlık Teknikeri | | | | Avukat | | | |
| Sağlık Teknisyeni | | | | İmam | | | |
| Laborant | | | | Hizmetli | 1 | | 1 |
| Kütüphaneci | | | | Hasta Bakıcı | | | |
| Mühendis | | | | Hayvan Bakıcısı | | | |
| Mimar | | | | Aşçı | | | |
| İstatikçi | | | | Kaloriferci | | | |
| Tekniker | 1 | | 1 | Bekçi | | | |
| Teknisyen | 2 | | 2 | İşçi | 2 | | 2 |

Tablo K.9. İdari Personelin Eğitim Durumu

| | İlköğretim | Lise | Ön Lisans | Lisans | Y.L. ve Dokt. |
|-------------|------------|-------|-----------|--------|---------------|
| Kişi Sayısı | 3 | 6 | 10 | 13 | --- |
| Yüzde | 9,36 | 18,75 | 31,25 | 40,62 | --- |

Tablo K.10. İdari Personelin Hizmet Süresine Göre Dağılımı

| | 1-5 yıl | 6-10 yıl | 11-15 yıl | 16-20 yıl | 21-25 yıl | 26 yıl üzeri |
|-------------|---------|----------|-----------|-----------|-----------|--------------|
| Kişi Sayısı | 1 | 3 | 3 | 3 | 4 | 18 |
| Yüzde | 3,12 | 9,37 | 9,37 | 9,37 | 12,50 | 56,25 |

Tablo K.11. İdari Personelin Yaş İtibariyle Dağılımı*

| | 21 yaş ve altı | 21-25 yaş | 26-30 yaş | 31-35 yaş | 36-40 yaş | 40 yaş üzeri |
|-------------|----------------|-----------|-----------|-----------|-----------|--------------|
| Kişi Sayısı | --- | 1 | --- | 1 | 4 | 26 |
| Yüzde | --- | 3,12 | --- | 3,12 | 12,50 | 81,25 |

Tablo K.12. Başkanlığımızda Göreve Başlayan İdari Personel Listesi

| Unvanı | Adı Soyadı | Başlama Tarihi |
|-------------|--------------------|----------------|
| Şube Müdürü | Hulusi ŞENGÜL | 12.04.2022 |
| Tekniker | Rabia GÜNEL ALAGÖZ | 11.10.2022 |
| Şoför | Bingöl TOLUN | 22.11.2022 |

Tablo K.13. Başkanlığımızdan 2022 Yılında Ayrılan İdari Personel Listesi

| Unvanı | Adı Soyadı | Birimi | Nedeni |
|-------------|---------------|--------|---------------|
| Şube Müdürü | Selim İŞLER | İMİD | Emekli |
| Memur | Adnan BAYATLI | İMİD | Nakil |
| Şoför | Davut AKTAŞ | İMİD | Görevlendirme |
| | | | |

Tablo K.14. Çalışanların Kadın Erkek Personel Dağılımı Sayıları

| | Kadın | Erkek | Toplam | K % | E % |
|-------------------|-------|-------|--------|------|-------|
| Akademik Personel | | | | | |
| İdari Personel | 2 | 28 | 30 | 6,25 | 93,33 |
| İşçi | 1 | 1 | 2 | 3,12 | 3,12 |
| TOPLAM | 3 | 29 | 32 | 9,37 | 90,62 |

8. Yönetim ve İç Kontrol Sistemi

(Mali Yönetim ve Harcama Öncesi Kontrol Sistemi)

Başkanlığımız, harcama yetkisi bulunan bütçe ödenekleri ile birimlerin satın alma ile ilgili mal ve hizmet alımı talepleri, Kamu İhale Kurumunca her yıl belirlenen eşik değerler dikkate alınarak, parasal tutarı düşük ihtiyaçlar, 4734 sayılı Kamu İhale Kanunu'nun 22/d maddesine göre alımları yapılır.

Talep geldikten sonra onay ve onayla birlikte piyasa araştırması için görevlendirilecek kişi veya kişiler belli olduktan sonra elden, elektronik posta ya da faks yolu ile ulaşılabildiği sayıda firmadan (en az 3) teklif istenilerek şartname ve istenilen özelliğe uygun olan en avantajlı teklifi veren firmadan faturası ile birlikte mal – hizmet teslim alınır.

Alınan malın, önce muayene kabulü yapılır, sonra taşınır kaydı yapılarak depo girişi gerçekleştirilir. Daha sonra ilgili firmaya ödemenin yapılması için gerekli belgeler Üniversitemiz Strateji ve Geliştirme Daire Başkanlığına teslim edilir.

Ödemesi peşin olarak yapılması gereken trafik muayene işlemleri, mahkeme masrafları, Kamu Mali Yönetim ve Kontrol Kanununun 35'inci maddesine göre her yıl belirlenen parasal limitler dâhilinde avans açılarak avans süresi olan 1 ay içinde ihtiyaçlar karşılanarak süre bitiminde açılan avansın mahsubu yapılarak işlem tamamlanır. Avans limitini aşan ihtiyaçlar için ise harcama süresi üç ay olan kredi açılması yoluyla temin edilir.

Üniversitemiz yatırım programında yer alan detay dağılım listesine göre; Rektörlük, Fakülteler, Yüksekokullar ve Enstitüler için sermaye giderlerine ait belirlenen ödeneğin harcama yetkisi Başkanlığımızda bulunmaktadır. Detay dağılım listesinde bulunan ödenekleri dâhilinde birimlerin talepleri karşılanır.

Gelen talepler özelliklerine göre gruplandırılarak ilk olarak yaklaşık maliyet araştırması yapılarak, o işin yaklaşık maliyeti belirlenir.

Yaklaşık maliyet çalışmaları tamamlandıktan sonra 4734 sayılı Kamu İhale Kanunu'na göre açık ihale usulü ile satın alınması için ihale işlemleri gerçekleştirilir.

İhale sürecinden sonra teslim aşamasına gelen mal ve hizmetin, talep eden birimce muayene kabulü yapıldıktan sonra ödeme emri belgesine bağlanarak ihale dosyası tamamlanmış olarak ödeme için Strateji Geliştirme Daire Başkanlığına gönderilir.

Dairemiz harcama yetkisinde bulunan tüm mal ve hizmet alımlarında; işin en uygun sürede, teknik şartname ve işin özelliğine göre istenilen kalite ve özellikte alımının sağlanması, yapılan işlemlerin takip edilmesi ve ödeneklerin en uygun şekilde kullanılarak mal ve hizmet alımlarının sağlanması için alımın her aşamasında kontrol mekanizmaları uygulanmaktadır.

II- AMAÇ VE HEDEFLER

A- İdarenin Amaç ve Hedefleri

Amaç ve Hedefler:

Amaç:

Üniversitemiz kaynaklarının etkin, verimli ve şeffaf bir şekilde kullanılmasını sağlamak ve teknolojik altyapıyı geliştirmek.

Üniversitemizin kuruluşundan bugüne kadar mali konular ve bütçe durumu hakkında bilgi kütüğü (kütüphane) oluşturmak.

Başkanlığımız personelinin hizmet içi eğitimlerinin tamamlanmasını sağlamak.

Çalışanların takım bilinci içinde bilgi ve becerilerinin, katılım ve motivasyonlarının artırılacağı imkanlar oluşturmak.

Hedefler:

Başkanlığın bütün birim işlerinin %90'ının elektronik ortamda yürütülmesine yönelik olarak makine-teçhizat ve kapasiteli çalışanlarla bunların programlarını tamamlamış olmak.

4734 sayılı Kamu İhale Kanunu uyarınca alım ihaleleri ile 2886 sayılı Devlet İhale Kanunu ile taşınmaz mal satış, trampa, kiraya verme, mülkiyetin gayri ayni hak tesis, ecrimisil ve tahliyesi işleri ile bunların sonuçlarının Üniversitemiz web sayfasından yayınlayarak şeffaflığı tam sağlamak.

Başkanlığımız evrak akış ve yazışmalarının tamamını elektronik ortamda yürüterek evrak, zaman ve personel tasarrufu sağlamak,

Üniversitemiz birimlerinin yılları Yatırım bütçe işlemlerinin tamamının İnternet ortamından e-kurum bütçe tasarısını geliştirmek,

B- Temel Politikalar ve Öncelikler

Temel Politikalar:

Yürürlükte olan anayasaya, yasalara, kanun, tüzük ve yönetmeliklere riayet etmek,

Kamunun ve kurumun menfaatini her zaman ön planda tutmak,

Disiplin, görev bilinci ve sorumluluk duygusuna sahip olmak,

Başkanlık olarak her projede tüm personelin görüş ve düşüncelerini almak ve gelişime açık bir yönetim politikası izlemek,

Mevcut kaynaklarımızı zamanında ve yerinde kullanmak, israfı önlemek, iyi bir maliyet muhasebesi yapmak,

Çağdaş, akılcı, demokratik, sosyal adaleti ön planda tutan duygu ve düşünceye sahip olmak,

Tüm personeliyle özünden kopmadan, ilkeli ve kendisini yenileyen bir birim olmak,

Çevreyi ve doğal kaynakları korumak,

Takım ruhuna sahip olmak,

Etik anlayışa sahip olmak,

Kurumsal iletişime ve teknolojik gelişmelere açık olmaktır.

III- FAALİYETLERE İLİŞKİN BİLGİ VE DEĞERLENDİRMELER

9. Mali Bilgiler

Bütçe Uygulama Sonuçları

| Tablo K.15-16. Mali Bilgiler | | | | | |
|--|----------------------|-----------------------|----------------------------|----------------------|---------------------|
| TERTİP | Bütçe Ödeneği | Serbest Ödenek | Gerçekleşme Durumu% | Kesin Harcama | Kalan Ödenek |
| 01- Personel Giderleri | 21.417.676,00 | 38.955.496,20 | 99% | 38.955.069,63 | 426,57 |
| 02 - Sos. Güv. Kur. D. Prim. Giderleri | 4.859.935,00 | 8.226.875,23 | 99% | 8.173.376,32 | 53.498,91 |
| 03- Mal ve Hizmet Alım Giderleri | 11.336.973,00 | 74.479.487,85 | 93% | 69.805.819,74 | 5.735.845,04 |
| 05-Cari Transfer | 1.534.000,00 | 138.000,00 | 100% | 138.000,00 | 0,00 |
| 06- Sermaye Giderleri | 1.450.000,00 | 1.362.000,00 | 99% | 1.351.944,35 | 10.055,65 |

2022 YILI BÜTÇE TERTİPLERİN ÖDENEK DURUM LİSTESİ**38.52 - KIRIKKALE ÜNİVERSİTESİ**

| TERTİP | KBÖ | EKLENEN | DÜŞÜLEN | TOPLAM ÖDENEK | SERBEST | ÖDENEK GÖNDERME | TENKİS | TOPLAM ÖDENEK GÖNDERME | HARCAMA (AVANS DAHİL) | KALAN |
|------------------------------------|--------------|---------------|--------------|---------------|---------------|-----------------|---------------|------------------------|-----------------------|--------------|
| 62.239.756.0-0452.0003-02-01.02 | 0,00 | 0,00 | 0,00 | 0,00 | 0,00 | 0,00 | 0,00 | 0,00 | 0,00 | 0,00 |
| 62.239.756.0-0452.0003-02-01.03.10 | 9.791.358,00 | 6.874.413,99 | 0,00 | 16.665.771,99 | 16.665.771,99 | 16.665.771,99 | 0,00 | 16.665.771,99 | 16.665.771,39 | 0,60 |
| 62.239.756.0-0452.0003-02-01.03.20 | 31.110,00 | 681.766,55 | 0,00 | 712.876,55 | 712.876,55 | 712.876,55 | 0,00 | 712.876,55 | 712.876,22 | 0,33 |
| 62.239.756.0-0452.0003-02-01.03.30 | 1.021.840,00 | 2.953.622,20 | 0,00 | 3.975.462,20 | 3.975.462,20 | 3.975.462,20 | 0,00 | 3.975.462,20 | 3.975.461,25 | 0,95 |
| 62.239.756.0-0452.0003-02-01.03.40 | 0,00 | 391.000,00 | 23.329,02 | 367.670,98 | 367.670,98 | 391.000,00 | -23.329,02 | 367.670,98 | 367.670,98 | 0,00 |
| 62.239.756.0-0452.0003-02-01.03.50 | 1.654.911,00 | 2.729.583,96 | 0,00 | 4.384.494,96 | 4.384.494,96 | 4.384.494,96 | 0,00 | 4.384.494,96 | 4.384.494,93 | 0,03 |
| 62.239.756.0-0452.0003-02-01.04 | 0,00 | 3.000,00 | 0,00 | 3.000,00 | 3.000,00 | 3.000,00 | 0,00 | 3.000,00 | 3.000,00 | 0,00 |
| 62.239.756.0-0452.0003-02-02.03 | 2.907.211,00 | 2.662.134,46 | 0,00 | 5.569.345,46 | 5.569.345,46 | 5.569.345,46 | 0,00 | 5.569.345,46 | 5.569.345,32 | 0,14 |
| 62.239.756.0-0452.0003-02-03.02 | 6.589.566,00 | 67.818.649,00 | 6.929.750,00 | 67.478.465,00 | 67.478.465,00 | 77.733.337,07 | -9.150.872,07 | 68.582.465,00 | 62.995.439,88 | 5.587.025,12 |
| 62.239.756.0-0452.0003-02-03.03.10 | 0,00 | 15.839,04 | 0,00 | 15.839,04 | 15.839,04 | 15.839,04 | 0,00 | 15.839,04 | 13.677,23 | 2.161,81 |
| 62.239.756.0-0452.0003-02-03.05 | 14.664,00 | 1.300.000,00 | 143.950,00 | 1.170.714,00 | 1.170.714,00 | 1.314.764,00 | -144.050,00 | 1.170.714,00 | 1.162.524,24 | 8.189,76 |
| 62.239.756.0-0452.0003-02-03.07 | 30.248,00 | 0,00 | 0,00 | 30.248,00 | 30.248,00 | 30.248,00 | 0,00 | 30.248,00 | 29.898,00 | 350,00 |
| 62.239.756.0-0452.0003-02-06.01 | 852.000,00 | 0,00 | 231.000,00 | 621.000,00 | 621.000,00 | 872.000,00 | -251.000,00 | 621.000,00 | 616.737,48 | 4.262,52 |
| 62.239.756.0-0452.0003-02-06.06 | 250.000,00 | 143.000,00 | 0,00 | 393.000,00 | 393.000,00 | 393.000,00 | 0,00 | 393.000,00 | 389.938,17 | 3.061,83 |
| 62.239.759.0-0452.0003-13-03.02 | 1.768.993,00 | 0,00 | 0,00 | 1.768.993,00 | 1.768.993,00 | 2.293.993,00 | -525.000,00 | 1.768.993,00 | 1.742.357,72 | 26.635,28 |
| 62.239.759.0-0452.0003-13-03.03.10 | 2.400,00 | 12.600,00 | 0,00 | 15.000,00 | 15.000,00 | 15.000,00 | 0,00 | 15.000,00 | 2.070,64 | 12.929,36 |
| 62.239.759.0-0452.0003-13-03.05 | 17.000,00 | 0,00 | 0,00 | 17.000,00 | 17.000,00 | 17.000,00 | 0,00 | 17.000,00 | 17.000,00 | 0,00 |

| | | | | | | | | | | |
|-------------------------------------|--------------|--------------|-----------|--------------|--------------|--------------|------------|--------------|--------------|-----------|
| 62.239.759.0-0452.0003-13-03.07 | 5.376,00 | 0,00 | 0,00 | 5.376,00 | 5.376,00 | 5.376,00 | 0,00 | 5.376,00 | 5.376,00 | 0,00 |
| 62.239.759.0-0452.0003-13-06.01 | 348.000,00 | 0,00 | 0,00 | 348.000,00 | 348.000,00 | 378.000,00 | -30.000,00 | 348.000,00 | 345.268,70 | 2.731,30 |
| 62.239.761.0-0452.0003-13-03.02 | 0,00 | 6.834,65 | 0,00 | 6.834,65 | 6.834,65 | 6.834,65 | -5.859,04 | 975,61 | 0,00 | 975,61 |
| 62.239.763.0-0452.0003-13-03.05 | 0,00 | 161.317,66 | 0,00 | 161.317,66 | 161.317,66 | 161.317,66 | -35.964,00 | 125.353,66 | 120.564,80 | 4.788,86 |
| 62.241.770.0-0452.0003-13-03.02 | 0,00 | 650.000,00 | 0,00 | 650.000,00 | 650.000,00 | 650.000,00 | 0,00 | 650.000,00 | 650.000,00 | 0,00 |
| 62.241.773.0-0452.0003-13-03.02 | 703.651,00 | 150.783,00 | 17.000,00 | 837.434,00 | 837.434,00 | 854.434,00 | -17.000,00 | 837.434,00 | 836.501,81 | 932,19 |
| 62.241.773.0-0452.0003-13-03.03.10 | 1.237,00 | 47.083,00 | 2.000,00 | 46.320,00 | 46.320,00 | 48.320,00 | -2.000,00 | 46.320,00 | 704,00 | 45.616,00 |
| 62.241.773.0-0452.0003-13-03.04.30 | 0,00 | 6.000,00 | 0,00 | 6.000,00 | 6.000,00 | 6.000,00 | 0,00 | 6.000,00 | 0,00 | 6.000,00 |
| 62.241.773.0-0452.0003-13-03.05 | 55.217,00 | 0,00 | 0,00 | 55.217,00 | 55.217,00 | 55.217,00 | 0,00 | 55.217,00 | 55.216,97 | 0,03 |
| 98.900.9007.0-0452.0003-02-01.01 | 4.146.000,00 | 1.929.986,70 | 0,00 | 6.075.986,70 | 6.075.986,70 | 6.075.986,70 | 0,00 | 6.075.986,70 | 6.075.986,70 | 0,00 |
| 98.900.9007.0-0452.0003-02-02.01 | 944.336,00 | 382.456,08 | 0,00 | 1.326.792,08 | 1.326.792,08 | 1.326.792,08 | 0,00 | 1.326.792,08 | 1.315.830,42 | 10.961,66 |
| 98.900.9006.0-0452.0003-02-01.01 | 4.767.257,00 | 1.999.469,82 | 0,00 | 6.766.726,82 | 6.766.726,82 | 6.766.726,82 | 0,00 | 6.766.726,82 | 6.766.726,82 | 0,00 |
| 98.900.9006.0-0452.0003-02-01.04 | 5.200,00 | 2.106,00 | 3.800,00 | 3.506,00 | 3.506,00 | 7.306,00 | -3.800,00 | 3.506,00 | 3.081,34 | 424,66 |
| 98.900.9006.0-0452.0003-02-02.01 | 1.008.388,00 | 408.397,13 | 86.047,44 | 1.330.737,69 | 1.330.737,69 | 1.416.785,13 | -86.047,44 | 1.330.737,69 | 1.288.200,58 | 42.537,11 |
| 98.900.9006.0-0452.0003-02-03.02 | 384.686,00 | 0,00 | 0,00 | 384.686,00 | 384.686,00 | 384.686,00 | 0,00 | 384.686,00 | 384.436,57 | 249,43 |
| 98.900.9006.0-0452.0003-02-03.03.10 | 4.998,00 | 11.264,70 | 0,00 | 16.262,70 | 16.262,70 | 16.262,70 | 0,00 | 16.262,70 | 11.827,26 | 4.435,44 |
| 98.900.9006.0-0452.0003-02-03.03.20 | 3.938,00 | 28.946,14 | 0,00 | 32.884,14 | 32.884,14 | 32.884,14 | 0,00 | 32.884,14 | 32.884,14 | 0,00 |
| 98.900.9006.0-0452.0003-02-03.04.30 | 2.500,00 | 20.500,00 | 0,00 | 23.000,00 | 23.000,00 | 23.000,00 | 0,00 | 23.000,00 | 10.330,08 | 12.669,92 |
| 98.900.9006.0-0452.0003-02-03.04.70 | 1.400,00 | 5.997,66 | 100,00 | 7.297,66 | 7.297,66 | 7.397,66 | -100,00 | 7.297,66 | 7.297,66 | 0,00 |

| | | | | | | | | | | |
|----------------------------------|----------------------|----------------------|---------------------|-----------------------|-----------------------|-----------------------|----------------------|-----------------------|-----------------------|---------------------|
| 98.900.9006.0-0452.0003-02-03.05 | 162.625,00 | 0,00 | 0,00 | 162.625,00 | 162.625,00 | 162.625,00 | 0,00 | 162.625,00 | 162.499,39 | 125,61 |
| 98.900.9006.0-0452.0003-02-03.07 | 51.574,00 | 0,00 | 0,00 | 51.574,00 | 51.574,00 | 51.574,00 | 0,00 | 51.574,00 | 51.574,00 | 0,00 |
| 98.900.9006.0-0452.0003-02-03.08 | 900,00 | 0,00 | 500,00 | 400,00 | 400,00 | 900,00 | -500,00 | 400,00 | 0,00 | 400,00 |
| 98.900.9006.0-0452.0003-02-05.03 | 1.534.000,00 | 0,00 | 1.396.000,00 | 138.000,00 | 138.000,00 | 385.000,00 | -247.122,07 | 137.877,93 | 137.877,93 | 0,00 |
| 98.900.9038.0-0452.0003-13-03.02 | 1.084.000,00 | 0,00 | 0,00 | 1.084.000,00 | 1.084.000,00 | 1.084.000,00 | 0,00 | 1.084.000,00 | 1.084.000,00 | 0,00 |
| 98.900.9037.0-0452.0003-02-03.02 | 452.000,00 | 0,00 | 0,00 | 452.000,00 | 452.000,00 | 452.000,00 | 0,00 | 452.000,00 | 429.639,35 | 22.360,65 |
| TOPLAM | 40.598.584,00 | 91.396.751,74 | 8.833.476,46 | 123.161.859,28 | 123.161.859,28 | 134.746.557,81 | 10.522.643,64 | 124.223.914,17 | 118.424.087,97 | 5.799.826,20 |

Mali Denetim Sonuçları ve Diğer Hususlar

| Tablo K.17. 4734 sayılı İhale Kanunu Çerçevesinde Yapılan Alımlar | | | | | | |
|--|-----------|--------------|--------------|--------------|-----------|-------|
| İhale Türü | Mal Alımı | | Hizmet Alımı | | Yapım İşi | |
| | Sayı | Tutar | Sayı | Tutar | Sayı | Tutar |
| Doğrudan Temin | 85 | 1.187.026,71 | 36 | 636.801,36 | --- | --- |
| Pazarlık | -- | -- | -- | --- | ---- | --- |
| Açık İhale | 4 | 3.442.980,00 | 2 | 1.646.160,00 | --- | --- |

| Tablo K.18. Yıllar İtibariyle Yapılan Açık İhale Sayıları | | | | | |
|--|----------|-----------|----------|----------|----------|
| | 2018 | 2019 | 2020 | 2021 | 2022 |
| Mal Alımı | 2 | 7 | 6 | 4 | 4 |
| Hizmet Alımı | 3 | 3 | 2 | 2 | 2 |
| TOPLAM | 5 | 10 | 8 | 6 | 6 |

| Tablo K.19. Yıllar İtibariyle Yapılan Doğrudan Temin | | | | | |
|---|------|------|------|------|------|
| Yıllar | 2018 | 2019 | 2020 | 2021 | 2022 |
| Mal ve Hizmet | 137 | 112 | 66 | 119 | 121 |

| Tablo K.20. 2886 sayılı Devlet İhale Kanununa Göre Gerçekleştirilen İhaleler | | | |
|---|---|--------------------|----------------------|
| S. No | İşin Adı | Tahmini Bedel (TL) | Sözleşme Bedeli (TL) |
| 1 | GSM Baz İstasyonu Kiralama İhalesi (3 Adet) | 48.684,51 | 48.684,51 |
| 2 | ATM Yeri Kiralama İhalesi | 57.801,32 | 57.900,00 |
| 3 | Bilet Satış Gişesi | 14.744,69 | 15.000,00 |

| Tablo K.21- Yıllar İtibariyle Gelen ve Giden Evrak Sayıları | | | | | |
|--|---------------|---------------|---------------|---------------|----------------|
| | 2018 | 2019 | 2020 | 2021 | 2022 |
| Kurum Dışı Gelen Evrak | 28.831 | 28.045 | 33.179 | 27.379 | 31.251 |
| Kurum Dışı Giden Evrak | 9.497 | 10.271 | 8.454 | 9.745 | 10.864 |
| Kurum İçi Evrak | 47.486 | 60.874 | 62.312 | 66.661 | 70.468 |
| TOPLAM | 85.814 | 99.190 | 77.374 | 76.040 | 112.583 |

IV- KURUMSAL KABİLİYET VE KAPASİTENİN DEĞERLENDİRİLMESİ

A- Üstünlükler

- Tecrübeli, dinamik, nitelikli, istekli, yeniliğe açık, kaliteli, rekabetçi ve takım ruhu içerisinde çalışan kadroya sahip olmak,
- Bölgenin referans merkezi konumunda, güncel teknolojik alt yapısı olan ve deneyimli kadrolara sahip bir kurumun mensubu olmak,
- Başkanlığımız ve birimlerinin hiyerarşik bir yapı içerisinde çalışması,
- Tüm birimlerde yeterli teknik donanım ve alt yapı olanaklarına sahip olunması,
- Güçlü ve yaygın bir internet ağına sahip olunması,
- Yürütülen faaliyetlere ilişkin bilgisayar yazılımlarının olması,
- Personelin şikâyet ve sorunlarını yöneticilere rahat ulaştırabilmesi,
- Demokratik yönetim ve çalışma ortamı,
- Tüm Bütçe kayıtlarının elektronik ortamda saklanması,
- Üst Yönetimle iletişimin güçlü olması,
- Üniversitemizce elde edilen kira gelirlerinden, ödenek ihtiyacı bulunan diğer kalemlere aktarma yapılarak mal ve hizmetin devamının sağlanması.

B- Zayıflıklar

- Personel sayısının yetersizliği
- Bütçe/mali kaynak yetersizliği
- Mevzuatın yoğun ve değişken olması
- Hizmet içi eğitim eksikliği
- Üniversitenin şehre uzaklığı
- Hizmet verilen birim sayısının fazla olması
- Sosyal imkanların ve etkinliklerin azlığı

C- Değerlendirme

Başkanlığımız, kendi yetki ve sorumluluğundaki görevleri yasalara uygun ve eksiksiz bir şekilde yerine getiren, teknolojik imkanlarla donanmış ve bu gelişmeleri çalışmalarına yansıtan, Üniversite içerisinde; işinde uzman, yaratıcı, yenilikçi ve katılımcı elemanlarının vereceği hizmet ile örnek gösterilen bir Başkanlık olmayı hedeflemektedir.

Bu kapsamda, üstün yönlerimizin geliştirilmesi ve zayıf yönlerimizin iyileştirilmesi Başkanlığımız tarafından üretilen hizmet kalitesini, hizmet alan ve çalışan memnuniyetini olumlu yönde etkileyecek ve Başkanlığımızın hedeflerine ulaşmasına katkı sağlayacaktır.

V- ÖNERİ VE TEDBİRLER

5018 sayılı Kamu Mali Yönetimi ve Kontrol Kanunu uyarınca kaynakların etkin kullanımı, mali saydamlık ve hesap verebilirlik ilkeleri doğrultusunda risk değerlendirme, kontrol faaliyetleri, bilgi ve iletişim, izleme ve paylaşım gibi konularda yaşanabilecek sıkıntıları etkili bir uygulama ile minimuma indirmek gerekmektedir.

İÇ KONTROL GÜVENCE BEYANI

Harcama yetkilisi olarak yetkim dahilinde;

Bu raporda yer alan bilgilerin güvenilir, tam ve doğru olduğunu beyan ederim.

Bu raporda açıklanan faaliyetler için idare bütçesinden harcama birimimize tahsis edilmiş kaynakların etkili, ekonomik ve verimli bir şekilde kullanıldığını, görev ve yetki alanım çerçevesinde iç kontrol sisteminin idari ve mali kararlar ile bunlara ilişkin işlemlerin yasallık ve düzenliliği hususunda yeterli güvenceyi sağladığımı ve harcama birimimizde süreç kontrolünün etkin olarak uygulandığını bildiririm.

Bu güvence, harcama yetkilisi olarak sahip olduğum bilgi ve değerlendirmeler, iç kontroller, iç denetçi raporları ile Sayıştay raporları gibi bilgim dahilindeki hususlara dayanmaktadır.

Burada raporlanmayan, idarenin menfaatlerine zarar veren herhangi bir husus hakkında bilgim olmadığını beyan ederim. (İdari ve Mali İşler Daire Başkanlığı-31/12/2022)



Eyüp EROL
İdari ve Mali İşler Dairesi Başkanı